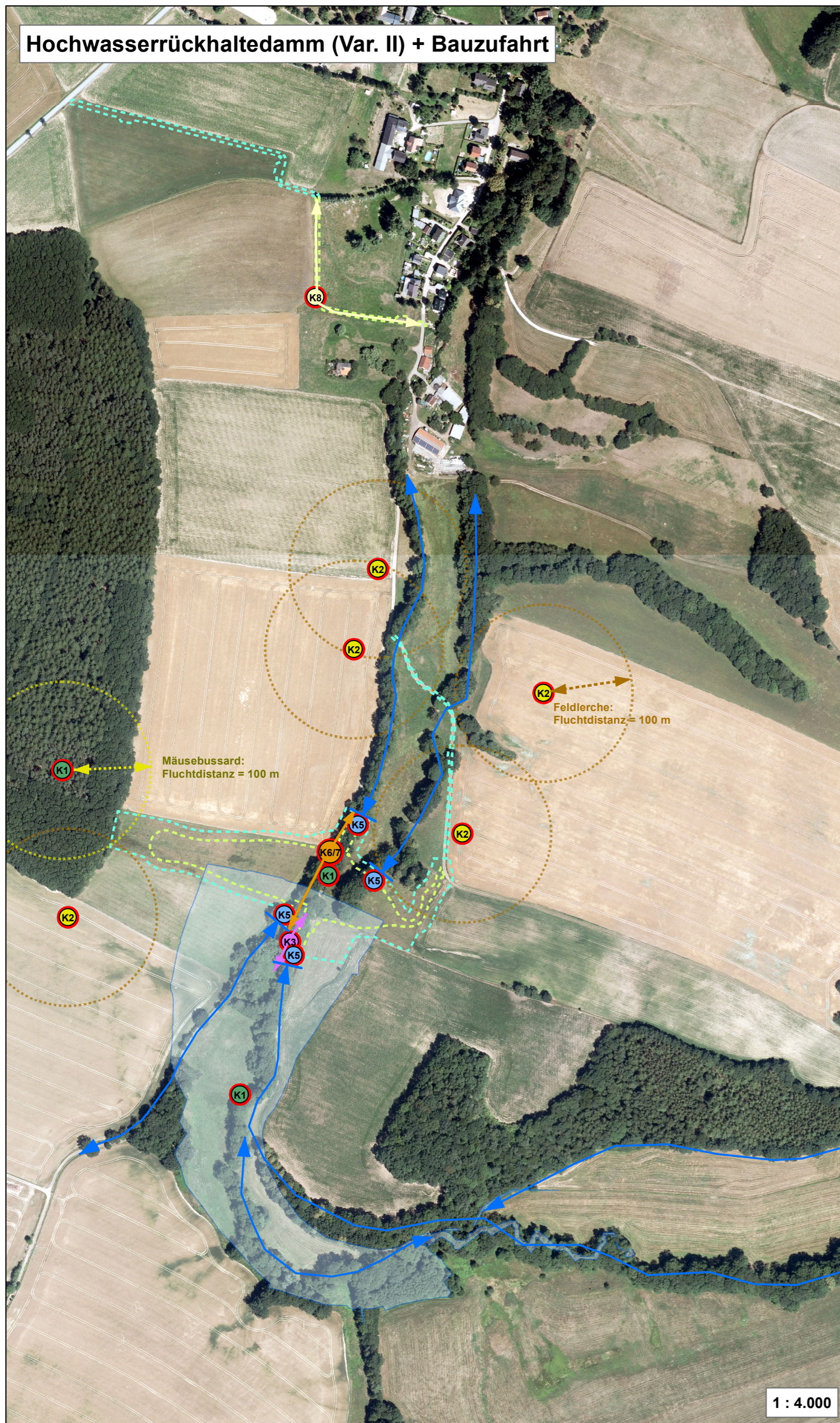
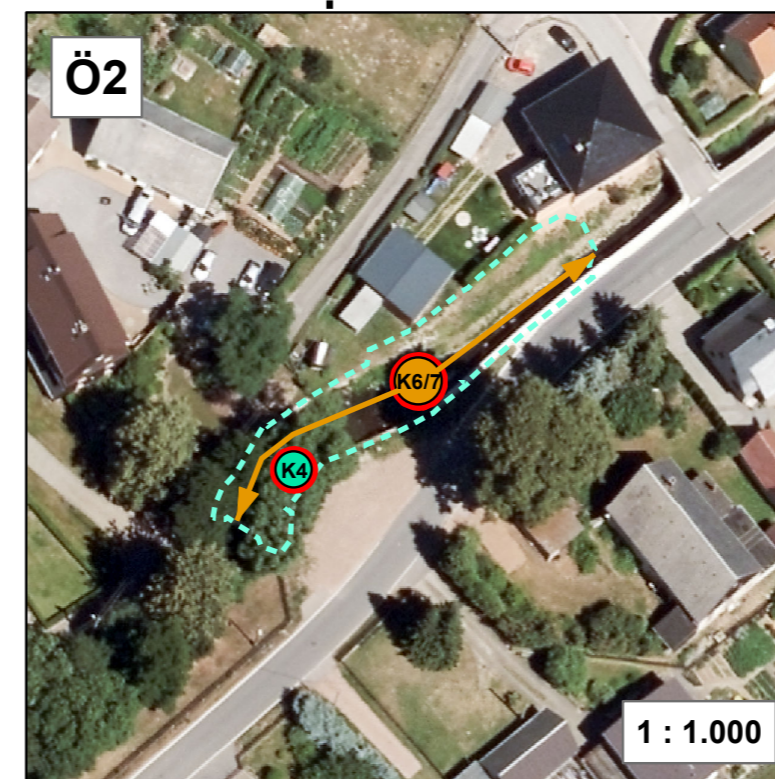
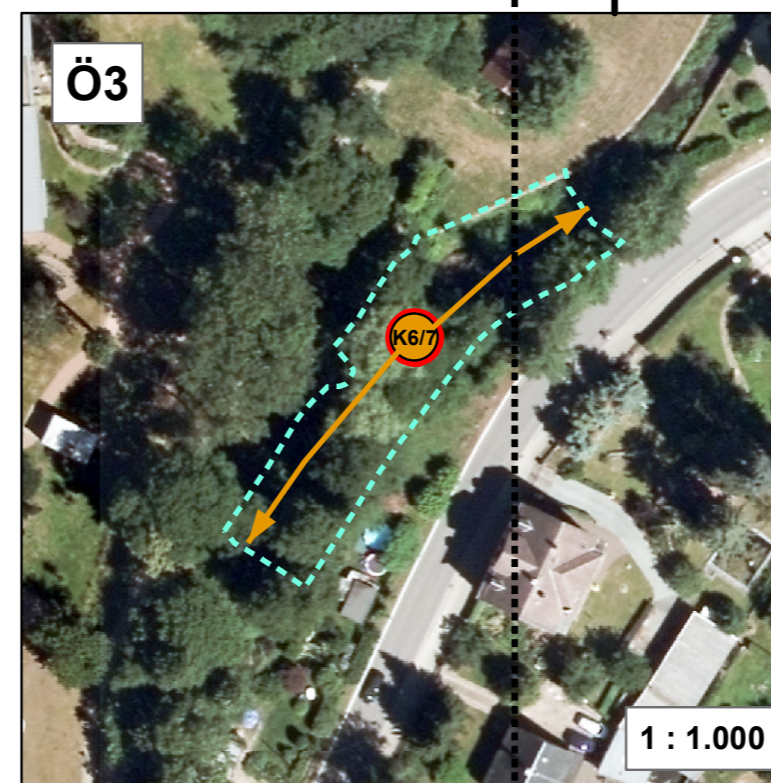
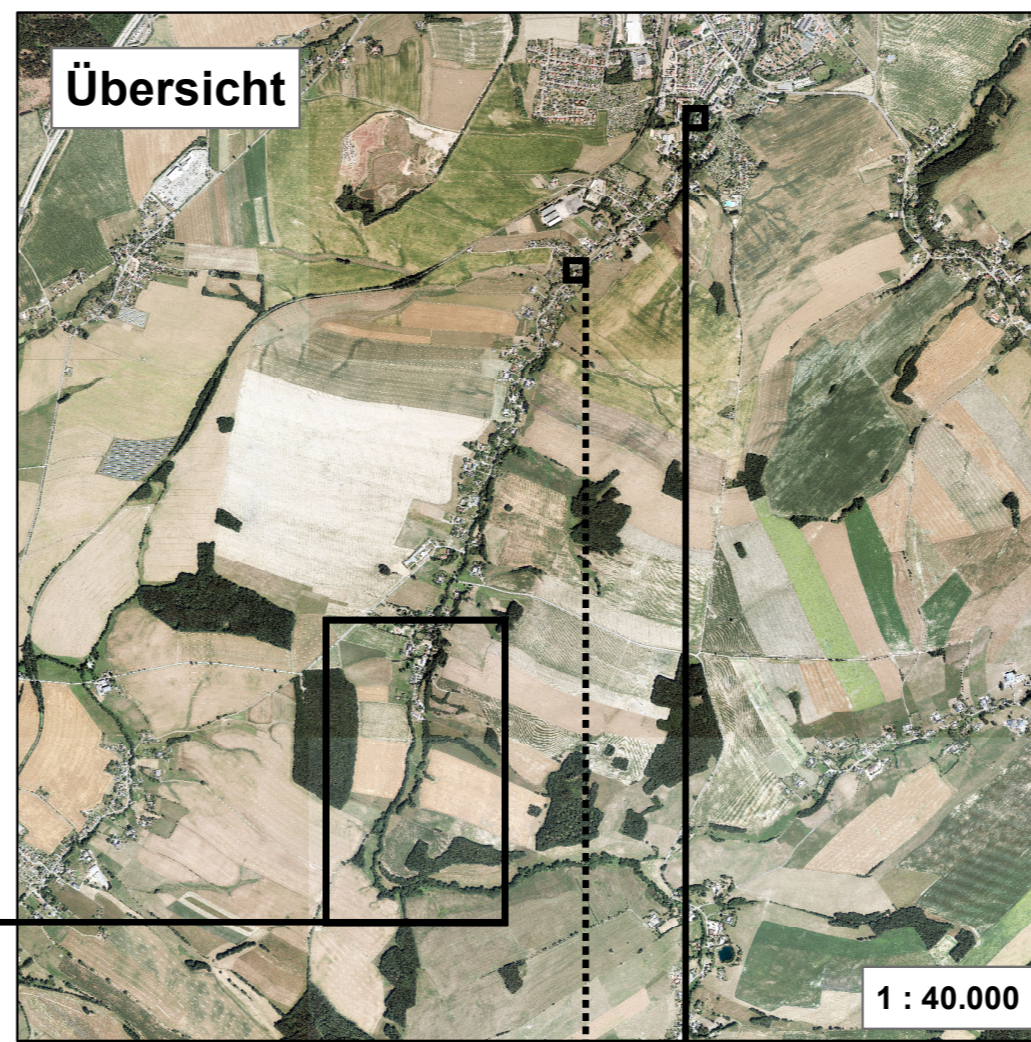


# Hochwasserrückhaltedamm (Var. II) + Bauzufahrt



# Übersicht

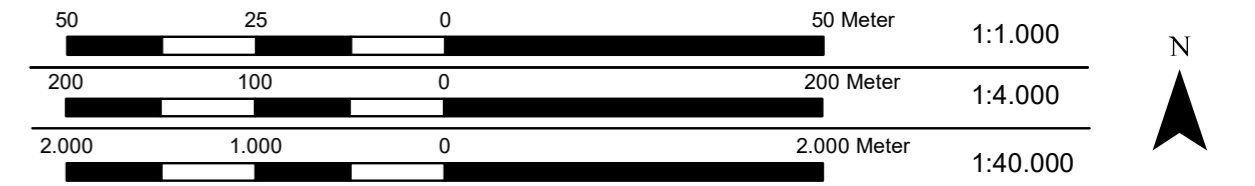


## LEGENDE

- Bearbeitungsgrenze (anlagebedingter Eingriff)
- Bearbeitungsgrenze (baubedingter Eingriff)
- Überschwemmungsgebiet (Var. II)
- Fledermaus-Flugkorridore (ÖKOTOP 2018)

## Konflikte mit wertgebenden Tierarten

Konflikt	Zugeordnete Artenschutzmaßnahme
<b>K1</b> Anlage- und/oder betriebsbedingt beeinträchtigte Vogelbrutnachweise - Verlust eines Brutplatzes des höhlenbrütenden Stars ( <i>Sturnus vulgaris</i> ) durch Gehölzentfernung  - Potenzielle Störung eines Brutplatzes des Mäusebussards im westlichen Waldgebiet  - potenzieller Verlust eines Brutplatzes des Baumpiepers ( <i>Anthus trivialis</i> ) durch Überflutung	<b>M13</b> - Anbringung von künstlichen Vogelnisthilfen (für Star)  <b>M13</b> - Anbringung von künstlichen Vogelnisthilfen (für Mäusebussard)  Beeinträchtigung als nicht erheblich einzuschätzen (s. einzelartbezogene Darstellung im ASB, Tabelle 18)
<b>K2</b> Feldlerche: Baubedingte Störung während der Brutzeit durch Unterschreitung der Fluchtdistanz	<b>M14</b> - Anlegung von Lerchenfenstern auf Ackerflächen
<b>K3</b> Eisvogel: Verlust eines potenziellen Lebensraumes durch Uferumgestaltung	<b>M15</b> - Errichtung eines Kunstlersatzkastens
<b>K4</b> Höhlenbewohnende Fledermäuse: Verlust eines potenziellen Quartierbaumes	<b>M17</b> - Anbringung von Fledermauskästen
<b>K5</b> Fledermäuse: Unterbrechung der Leitstrukturen durch Entfernung der Gehölze im Maßnahmenbereich	<b>M18</b> - Gehölzpflanzungen als Leitstrukturen für Fledermäuse
<b>K6</b> Fischotter: Beeinträchtigung eines potenziellen Lebensraumes durch Baumaßnahme	<b>M19</b> - Kontrolle des Gewässers und der gewässernahen Bereiche unmittelbar vor Baubeginn auf Präsenz des Fischotters
<b>K7</b> Elbebiber: Beeinträchtigung eines potenziellen Lebensraumes durch Baumaßnahme	<b>M20</b> - Schutzmaßnahmen sowie Kontrolle des Gewässers und der gewässernahen Bereiche unmittelbar vor Baubeginn auf Präsenz des Elbebibers
<b>K8</b> Zauneidechse: Verletzungsgefahr durch Baumaßnahme in potenziellem Lebensraum	<b>M22</b> - Errichtung eines Reptilienschutzzaunes



...	...	...	...	c
...	...	...	...	b
...	...	...	...	a
...	...	...	...	Erstausgabe
Datum:	bearbeitet:	gekennzeichnet:	Bemerkung:	Index:

Plangrundlage:  
 Luftbild: Staatsbetrieb Geobasisinformation und Vermessung Sachsen (GeoSN)  
 Vermessungsgrundlage: Ingenieurbüro Klemm & Hensen, 02/2015 und 03/2017, Lage ETRS89\_UTM33, Höhe DHHN2016  
 Planung: ICL Ingenieur Consult, Dateneingang vom 15.04.2021, Lage ETRS89\_UTM33, Höhe DHHN2016

Hinweise:  
 Dieser Plan gilt nur in Verbindung mit sämtlichen Plänen der Architekten sowie Fachingenieure.  
 Alle Maße und Höhenangaben sind vom Auftragnehmer gemäß VOB DIN 1961 § 3.3 zu prüfen.  
 Bei Unstimmigkeiten ist Rücksprache mit dem Auftraggeber oder dessen Vertreter erforderlich.

Auftraggeber:  
 Stadtverwaltung Hainichen  
 Markt 1  
 09661 Hainichen

Landschaftsarchitekt:  
**DÄRR LANDSCHAFTSARCHITEKTEN**  
DIPL.-ING. M. DÄRR FREIER LANDSCHAFTSARCHITEKT BDLA / IFLA | DIPL.-ING. S. DÄRR LANDSCHAFTSARCHITEKTIN  
 06120 HALLE (SAALE) | ERNST-GRUBE-STRASSE 1 | FON +49 345 5 55 81 0 | FAX +49 345 5 55 81 30 | WWW.LA-DAERR.DE | FREIRAUM@LA-DAERR.DE

Projekt:  
**Stadt Hainichen**  
 Hochwasser-Rückhaltebecken Kleine Striegis

Planinhalt:  
**Landschaftspflegerischer Begleitplan**  
 Konfliktkarte der wertgebenden Tierarten

Datum: 22.07.2021  
 Maßstab: 1:1000 | 1:4000 | 1:40000  
 Blattformat: 594 x 420 mm (A2)  
 Leistungsphase: Dokumentation  
 Projektnummer: 16006  
 Plannummer:  
 Index:

Auftraggeber:   
 Auftragnehmer:

Halle (Saale), den 12.03.2024