

# **Artenschutzrechtlicher Fachbeitrag**

**zum Antrag auf Errichtung und Betrieb von vier Wind-  
energieanlagen im Bürgerwindpark Lichtenau, Kreis  
Paderborn**

**Teil 2 – Standortbezogene Konfliktanalyse Standort WEA 22**

**BERTRAM MESTERMANN**  
BÜRO FÜR LANDSCHAFTSPLANUNG



Brackhüttenweg 1  
59581 Warstein-Hirschberg  
Tel. 02902-66031-0  
[info@mestermann-landschaftsplanung.de](mailto:info@mestermann-landschaftsplanung.de)

# **Artenschutzrechtlicher Fachbeitrag**

**zum Antrag auf Errichtung und Betrieb von vier Windenergieanlagen im  
Bürgerwindpark Lichtenau, Kreis Paderborn**

## **Teil 2 – Standortbezogene Konfliktanalyse – Standort WEA 22**

Auftraggeber:

Lichtenauer Bürgerwind Verwaltungs GmbH  
Lange Straße 14  
33165 Lichtenau

Verfasser:

Bertram Mestermann  
Büro für Landschaftsplanung  
Brackhüttenweg 1  
59581 Warstein-Hirschberg

Bearbeiter:

Bastian Löckener  
B. Eng. Landschaftsentwicklung

Bertram Mestermann  
Dipl.-Ing. Landschaftsarchitekt

Proj.-Nr. 2295

Warstein-Hirschberg, Februar 2024

## Verzeichnisse

---

### Inhaltsverzeichnis

Inhaltsverzeichnis .....	I
Abbildungsverzeichnis .....	I
Tabellenverzeichnis .....	I
1.0 Lage des WEA-Standortes und Bestandssituation.....	1
2.0 Vorkommen und Konfliktanalyse von WEA-empfindlichen Arten.....	3
2.1 Fledermäuse .....	3
2.1.1 Bestandsanalyse .....	3
2.1.2 Betrachtung und Konfliktanalyse nachgewiesener WEA-empfindlicher Rufgruppen .....	4
2.1.3 Betrachtung und Konfliktanalyse nachgewiesener WEA-empfindlicher Fledermausarten.....	5
2.1.4 Inanspruchnahme von quartiergeeigneten Strukturen.....	7
2.2 Vögel.....	7
2.2.1 Einzelbetrachtung und Konfliktanalyse WEA-empfindlicher Vogelarten .....	7
2.2.2 Einzelbetrachtung und Konfliktanalyse sonstiger planungsrelevanter Vogelarten .....	10
3.0 Zusammenfassende Betrachtung der Konfliktarten an WEA-Standort 22 .....	14
Quellenverzeichnis .....	16

### Abbildungsverzeichnis

Abb. 1 Bestandssituation im Untersuchungsgebiet 25 m.....	2
Abb. 2 Fledermausnachweise im Radius von 1.000 m (rote Strichlinie) um den geplanten WEA-Standort 22 .....	4
Abb. 3 Nachweise WEA-empfindlicher Vogelarten in den Untersuchungsgebieten 1.000 m, 1.200 m und 1.500 m um den geplanten WEA-Standort 22.....	10
Abb. 4 Darstellung der Nachweise planungsrelevanter Vogelarten, die nicht WEA-empfindlich sind.....	13

### Tabellenverzeichnis

Tab. 1 Gesamtartenliste der nachgewiesenen Fledermausarten während der Detektorbegehungen im Untersuchungsgebiet 1.000 m um den geplanten WEA-Standort 22.....	3
Tab. 2 Zusammenfassung der artenschutzrechtlichen Konflikte am Standort WEA 22. ....	14

## **1.0 Lage des WEA-Standortes und Bestandssituation**

Im vorliegenden Teil 2 des Artenschutzrechtlichen Fachbeitrages (ASF) wird eine Bestandsanalyse aller planungsrelevanten Arten, welche in den artspezifisch relevanten Untersuchungsgebieten im Bereich des geplanten WEA-Standortes 22 vorkommen, durchgeführt. Darauf aufbauend erfolgt eine artspezifische Konfliktanalyse, in der die Arten ermittelt werden, für die die potenzielle Verwirklichung von Verbotstatbeständen nach § 44 Abs. 1 BNatSchG am geplanten WEA-Standort eine Rolle spielt. In Teil 3 des Artenschutzrechtlichen Fachbeitrages (MESTERMANN LANDSCHAFTSPLANUNG 2024B) werden für die ermittelten Konfliktarten eine vertiefende Prüfung der Verbotstatbestände und eine zusammenfassende Betrachtung kumulativer Wirkungen durchgeführt. Die Teile 2 und 3 des ASF bauen auf den Grundlagen auf, die in Teil 1 des ASF (MESTERMANN LANDSCHAFTSPLANUNG 2024A) dokumentiert sind.

**Lage des WEA-Standortes und Bestandssituation**

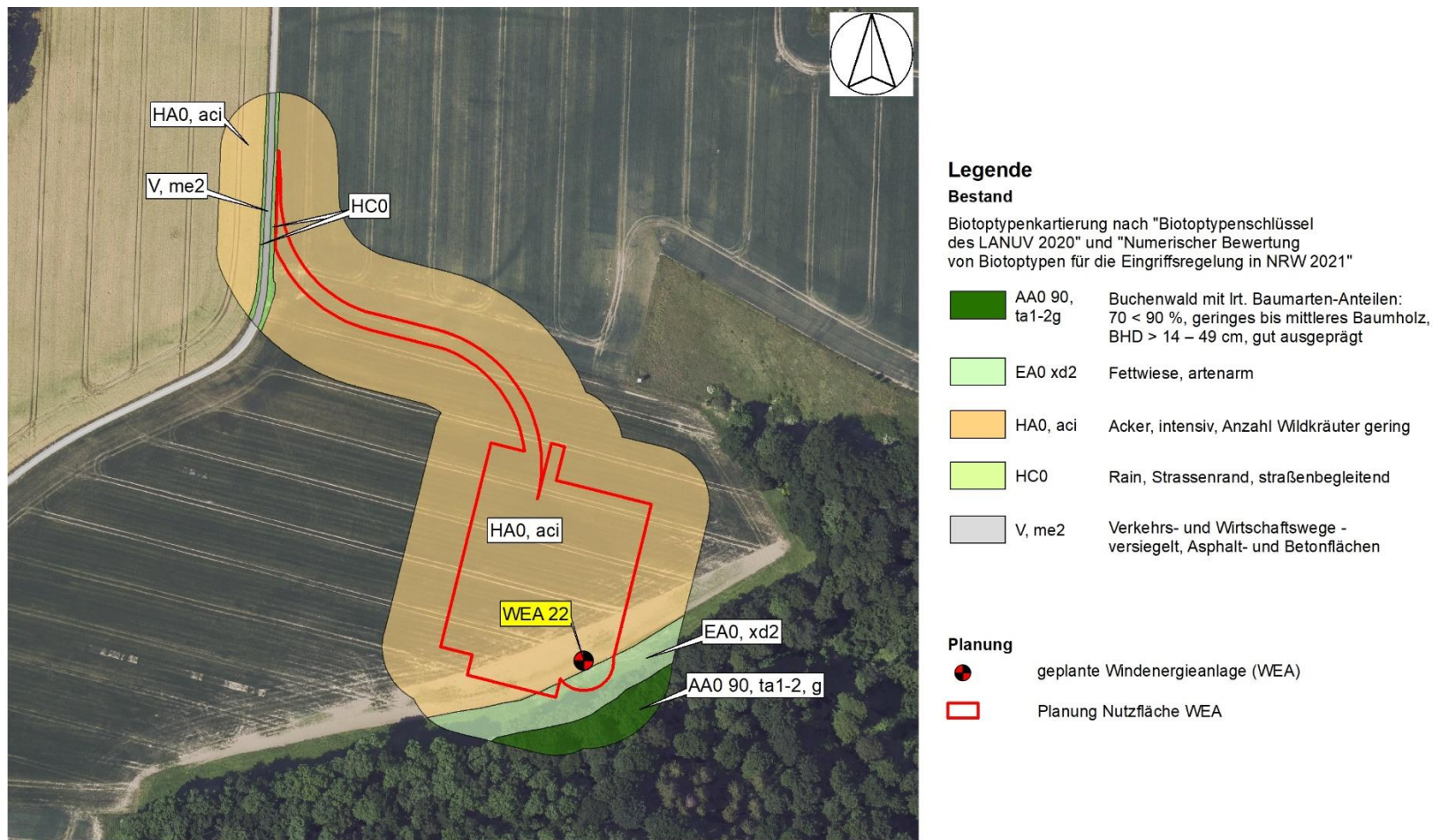


Abb. 1 Bestandssituation im Untersuchungsgebiet 25 m um die WEA 22 und die Nutzflächen auf Basis des Luftbildes.

## 2.0 Vorkommen und Konfliktanalyse von WEA-empfindlichen Arten

### 2.1 Fledermäuse

#### 2.1.1 Bestandsanalyse

Im UG 1.000 m um den geplanten WEA-Standort 22 wurden die WEA-empfindlichen Arten Rauhaufledermaus und Zwergfledermaus sowie die WEA-empfindliche Nyctaloid-Rufgruppe nachgewiesen. Außerdem wurden das „Langohr“ und nicht weiter bestimmbar Arten der Gattung *Myotis* erfasst.

Tab. 1 Gesamtartenliste der nachgewiesenen Fledermausarten während der Detektorbegehungen im Untersuchungsgebiet 1.000 m um den geplanten WEA-Standort 22.

Art	Kontakte Begehung 1	Kontakte Begehung 2	Kontakte Begehung 3	Kontakte Begehung 4	Gesamt
<b>Rauhaufledermaus (<i>Pipistrellus nathusii</i>)</b>	5	0	1	0	6
Myotis spec.	0	0	0	1	1
<b>Nyctaloid</b>	<b>1</b>	<b>1</b>	<b>0</b>	<b>3</b>	<b>5</b>
Langohr ( <i>Plecotus spec.</i> )	0	0	0	1	1
<b>Zwergfledermaus (<i>Pipistrellus pipistrellus</i>)</b>	27	13	34	28	<b>102</b>
<b>Σ</b>	<b>33</b>	<b>14</b>	<b>35</b>	<b>33</b>	<b>115</b>

## Vorkommen und Konfliktanalyse von WEA-empfindlichen Arten

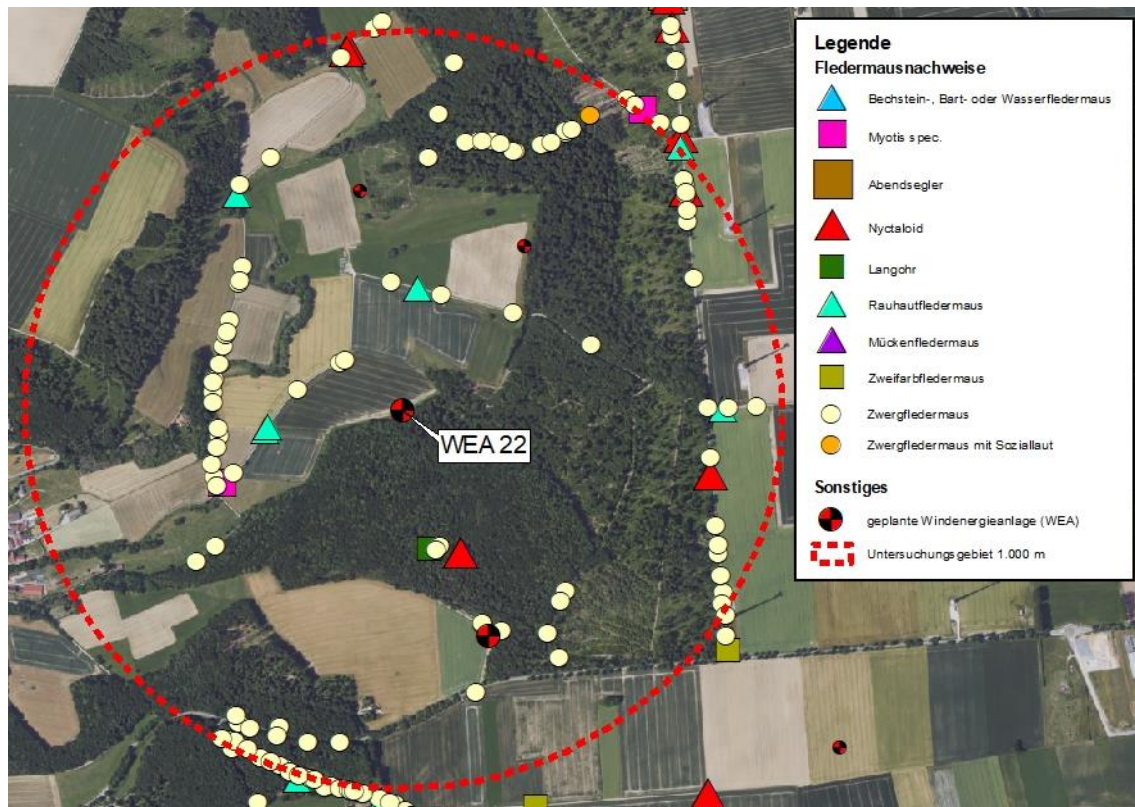


Abb. 2 Fledermausnachweise im Radius von 1.000 m (rote Strichlinie) um den geplanten WEA-Standort 22. Die Abbildung zeigt neben Nachweisen WEA-empfindlicher Fledermausarten und -rufgruppen auch alle weiteren Fledermausnachweise im UG 1.000 m.

### 2.1.2 Betrachtung und Konfliktanalyse nachgewiesener WEA-empfindlicher Rufgruppen

#### Definition von Rufgruppen

Fledermäuse orientieren sich anhand von Echo-Ortung. Dabei werden Rufe in einem Frequenzbereich abgegeben, der zwischen 15 und 150 kHz liegen kann und damit vom Menschen nicht wahrnehmbar ist. Die Rückstrahlung der Schallwellen wird durch die Fledermaus detektiert und so zur Orientierung genutzt.

Die Frequenz der ausgestoßenen Rufe kann durch Ultraschalldetektoren festgehalten und anschließend in einem gewissen Maß zur Artbestimmung genutzt werden. Teilweise Überschneidungen in den Frequenzbereichen bestimmter Fledermausarten führen jedoch häufig dazu, dass nicht immer klar zwischen diesen Arten unterschieden werden kann. Daher werden Rufe, die nicht eindeutig einer Art zugeordnet werden können, im Rahmen der Auswertung in sogenannten Rufgruppen zusammengefasst.

Die Rufgruppe der **Nyctaloiden** umfasst unter anderem die bei uns heimischen Arten Abendsegler, Kleinabendsegler, Breitflügelfledermaus, Zweifarbfledermaus und Nordfledermaus (die beiden letztgenannten als Zuggäste oder Einzeltiere). Alle genannten Arten gelten laut WEA-Leitfaden NRW (MULNV 2017) als WEA-empfindlich.

#### **Vorkommen und Konfliktanalyse von WEA-empfindlichen Arten**

---

Die Rufgruppe der **Pipistrelloiden** beinhaltet die in NRW heimischen Arten Zwergfledermaus, Mückenfledermaus und Rauhaufledermaus. Alle genannten Arten gelten laut WEA-Leitfaden NRW (MULNV 2017) als WEA-empfindlich.

#### **Nyctaloide**

##### Vorkommen im UG 1.000 m:

Im vorliegenden Fall wurden fünf Kontakte aus der Rufgruppe der Nyctaloiden nachgewiesen, die nicht einer bestimmten Art zugeordnet werden konnten. Der Zeitraum der Erfassungen im Mai, Juni und Juli sowie die Spezifität der Rufe deuten auf Tiere hin, die sich im Gebiet auf Nahrungssuche befanden. Aufgrund der Einstufung nach NRW-Leitfaden zählen die in NRW heimischen Mitglieder dieser Rufgruppe als WEA-empfindlich.

##### Betroffenheit und Vermeidungsmaßnahmen:

Durch die Errichtung einer WEA am Standort 22 kann eine signifikante Erhöhung des Tötungsrisikos für Mitglieder der Rufgruppe der Nyctaloiden und damit eine Erfüllung von Verbotstatbeständen nach § 44 Abs. 1 Satz 1 BNatSchG eintreten. Zur Vermeidung dieses Tatbestandes können pauschale Abschaltzeiten genutzt werden, die anschließend durch ein zweijähriges Gondelmonitoring und die spezifische Weiterentwicklung von Abschaltalgorithmen optimiert werden können.

#### **Pipistrelloide**

##### Vorkommen im UG 1.000 m:

Im UG 1.000 m um den geplanten WEA-Standort 22 wurden keine Individuen der Rufgruppe der Pipistrelloiden nachgewiesen.

##### Betroffenheit und Vermeidungsmaßnahmen:

Durch die Errichtung einer WEA am Standort 22 kann eine signifikante Erhöhung des Tötungsrisikos für Mitglieder der Rufgruppe der Pipistrelloiden und damit eine Erfüllung von Verbotstatbeständen nach § 44 Abs. 1 Satz 1 BNatSchG nach derzeitigem Kenntnisstand nicht eintreten.

### **2.1.3 Betrachtung und Konfliktanalyse nachgewiesener WEA-empfindlicher Fledermausarten**

#### **Rauhaufledermaus (*Pipistrellus nathusii*)**

##### Artbeschreibung:

Die Rauhaufledermaus ist eine der größeren Arten aus der Gattung *Pipistrellus*. Diese typische Waldfledermaus bezieht ihre Sommerquartiere vorwiegend in Baumspalten und -höhlen, Fledermauskästen und ähnlichen Strukturen im und am Wald. Sie jagt in geschlossenen Waldbeständen in bis zu 15 m Höhe. Ihre WEA-Empfindlichkeit geht auf das saisonal im Frühjahr und Herbst auftretende Zugeschehen dieser Art zurück.



### Vorkommen und Konfliktanalyse von WEA-empfindlichen Arten

---

Die Flughöhe auf dem Zug entspricht häufig der überstrichenen Fläche von WEA-Rotoren, sodass zu dieser Zeit ein Anstieg an Rauhaufledermäusen unter den Schlag- und Barotraumaopfern festzustellen ist.

#### Vorkommen im UG 1.000 m:

Die Rauhaufledermaus konnte im Mai und Juni 2023 mit insgesamt 6 Kontakten nachgewiesen werden. Die Nachweise deuten auf eine lokale Population hin.

#### Betroffenheit und Vermeidungsmaßnahmen:

Für die Rauhaufledermaus herrscht insbesondere während der artspezifischen Zugzeiten im Frühjahr und Herbst ein signifikant erhöhtes Tötungsrisiko durch WEA. Um sicherzustellen, dass kein Verstoß gegen § 44 Abs. 1 Nr. 1 BNatSchG vorliegt und festzustellen, ob zu den Zugzeiten zusätzliche Abschaltungsszenarien nötig sind, ist die Einrichtung von Abschaltalgorithmen nach den Vorgaben des WEA-Leitfadens NRW (MULNV 2017) nötig. Ein anschließendes Dauermonitoring auf Gondelniveau kann abschließend zur Optimierung des Algorithmus dienen.

### **Zwergfledermaus (*Pipistrellus pipistrellus*)**

#### Artbeschreibung:

Die Zwergfledermaus ist die mit Abstand häufigste Fledermausart in Deutschland. Sie zählt zu den kleinen Fledermausarten und kommt flächendeckend in NRW vor. Die Wochenstuben und sonstigen Quartiere befinden sich vornehmlich in und an Gebäuden. Hier nutzt die Zwergfledermaus verschiedenste Verstecke, vom Dachboden über Hohlräume unter Dachpfannen bis hin zu Rollladenkästen. Zur Jagd nutzen Zwergfledermäuse Straßenlaternen und Heckenstrukturen im Siedlungsbereich, aber auch Gräben, Säume, Waldränder oder größere Gehölzbestände.

#### Vorkommen im UG 1.000 m:

Die Zwergfledermaus wurde mit insgesamt 102 Kontakten während aller Begehungen nachgewiesen und kommt somit häufig und regelmäßig im Untersuchungsgebiet 1.000 m vor.

#### Betroffenheit und Vermeidungsmaßnahmen:

Die Zwergfledermaus wird gemäß WEA-Leitfaden NRW (MULNV 2017) im Nahbereich individuenreicher Wochenstuben als WEA-empfindlich eingestuft. Hinweise auf Wochenstuben in einem Radius von 1.000 m um den geplanten WEA-Standort 22 liegen nicht vor. Zudem sind im Untersuchungsgebiet nur einzelne Gebäude vorhanden, die individuenreiche Wochenstuben beherbergen könnten. Eine für andere Fledermausarten ebenfalls empfohlene Installation eines Gondelmonitorings erhöht auch die Datenmenge zur Aktivität der Zwergfledermaus, die anschließend beim Betrieb der WEA berücksichtigt werden kann.

### 2.1.4 Inanspruchnahme von quartiergeeigneten Strukturen

In einem Radius von 100 m um den geplanten WEA-Standort 22 wurden fünf potenzielle Quartierbäume nachgewiesen (vgl. Nr. 5 bis 10 in Tabelle 16 in Teil 1 des Artenschutzrechtlichen Fachbeitrages). Bei den potenziellen Quartieren handelt es sich um potenzielle bzw. ggf. potenzielle Ganzjahresquartiere.

Unter Berücksichtigung der aktuellen Erschließungsplanung (Zuwegung, Kranstellfläche, Montage- und Rangierflächen) ist keine Inanspruchnahme von Höhlenbäumen erforderlich.

## 2.2 Vögel

### 2.2.1 Einzelbetrachtung und Konfliktanalyse WEA-empfindlicher Vogelarten

#### Rotmilan (*Milvus milvus*)

##### Artbeschreibung:

In Nordrhein-Westfalen tritt er als seltener bis mittelhäufiger Brutvogel auf. Der Rotmilan besiedelt offene, reich gegliederte Landschaften mit Feldgehölzen und Wäldern. Zur Nahrungssuche werden Agrarflächen mit einem Nutzungsmosaik aus Wiesen und Äckern bevorzugt. Jagdreviere können eine Fläche von 15 km<sup>2</sup> beanspruchen. Der Brutplatz liegt meist in lichten Altholzbeständen, an Waldrändern aber auch in kleineren Feldgehölzen (1–3 ha und größer). Rotmilane gelten als ausgesprochen reviertreu und nutzen alte Horste oftmals über viele Jahre.

Der Rotmilan zählt gemäß MULNV (2017) zu den WEA-empfindlichen Arten, da bei Thermikkreisen, Flug- und Balzverhalten (vor allem in Nestnähe) sowie bei regelmäßigen Flügen zu essenziellen Nahrungshabitaten ein erhöhtes Kollisionsrisiko gegeben ist. Deutschlandweit wurden bisher 751 Kollisionsopfer registriert, davon 88 in Nordrhein-Westfalen (DÜRR 2023).

##### Vorkommen im UG 1.500 m:

Im WEA-Leitfaden NRW (MULNV 2017) wird für den Rotmilan ein Radius von 1.500 m im Tiefland (atlantische Region) und 1.000 m im Bergland (kontinentale Region) als Untersuchungsgebiet um WEA-Standorte für die vertiefende Prüfung empfohlen. Der geplante WEA-Standort 22 liegt innerhalb der kontinentalen Region, dennoch wird vorsorglich unter Berücksichtigung der Abstandsempfehlungen der LAG VSW (2015) die Bestands- und Konfliktanalyse in einem Radius von 1.500 m um den geplanten WEA-Standort 22 durchgeführt.

Der zentrale Prüfbereich gemäß § 45b BNatSchG beträgt für den Rotmilan 1.200 m.

Im Radius von 1.500 m um den geplanten WEA-Standort 22 befinden sich keine Rotmilanhorste. Rotmilanreviere wurden im Radius von 1.500 m um den geplanten WEA-Standort 22 ebenfalls nicht nachgewiesen. Der nächstgelegene besetzte Rotmilanhorst befindet sich ca. 2.200 m nordwestlich des geplanten WEA-Standortes 22.

#### **Vorkommen und Konfliktanalyse von WEA-empfindlichen Arten**

---

Etwa 800 m nordwestlich des geplanten WEA-Standortes wurden zwei Rotmilanschlafplätze mit einem bzw. drei Individuen nachgewiesen. Ein weiterer Rotmilanschlafplatz mit 15 Individuen befindet sich ca. 900 m nordwestlich des geplanten WEA-Standortes.

Es wurden 13 Flugbewegungen des Rotmilans im Radius von 1.500 m um den geplanten WEA-Standort 22 nachgewiesen. Alle 13 Flugbewegungen lagen auch innerhalb des Radius von 1.200 m um den geplanten WEA-Standort. Hinzu kommen 12 Punkt-sichtungen im Radius von 1.500 m um den geplanten WEA-Standort 22, wovon sich 7 innerhalb des UG 1.200 m befanden. Hierbei handelt es sich überwiegend um kreisende bzw. Nahrung suchende Rotmilane.

#### **Betroffenheit und Vermeidungsmaßnahmen:**

Aufgrund der relativ geringen Anzahl an Sichtungen im UG 1.200 m und des Fehlens von Hinweisen auf Reviere und Reproduktionsstätten des Rotmilans im laut § 45b BNatSchG genannten zentralen Prüfbereichs besteht derzeit während der Brutphase kein signifikant erhöhtes Tötungsrisiko nach § 44 Abs. 1 BNatSchG für den Rotmilan.

Da im näheren Umfeld des geplanten WEA-Standortes Rotmilanschlafplätze nachgewiesen wurden, kann eine artenschutzrechtliche Betroffenheit gemäß § 44 Abs. 1 Nr. 1 BNatSchG während der Schlafplatzphase (01.08. bis 31.10) nicht ausgeschlossen werden. Daher ist eine Abschaltung während der Schlafplatzphase ab 01.08. bis 31.10 eines jeden Jahres in der Zeit ab 45 min vor Sonnenaufgang bis zum Sonnenaufgang und vier Stunden vor Sonnenuntergang bis Sonnenuntergang als Vermeidungsmaßnahme erforderlich.

#### **Kranich (*Grus grus*)**

##### **Artbeschreibung:**

In Nordrhein-Westfalen kommt der Kranich als Durchzügler sowie in den letzten Jahren auch wieder als Brutvogel vor. In den Hauptverbreitungsgebieten in Nord- und Osteuropa besiedelt die Art feuchte Nieder- und Hochmoore, Bruchwälder und Sümpfe. Auf dem Herbstdurchzug erscheinen Tiere aus Schweden, Polen und Ostdeutschland zwischen Anfang Oktober und Mitte Dezember, mit einem Maximum im November. Auf dem Frühjahrsdurchzug zu den Brutgebieten treten die Tiere von Ende Februar bis Anfang April, mit einem Maximum von Anfang bis Mitte März auf. Der Großteil der ziehenden Kraniche überfliegt Nordrhein-Westfalen, nur ein geringer Teil rastet hier. Als Rastgebiete werden weiträumige, offene Moor- und Heidelandschaften sowie großräumige Bördelandschaften bevorzugt. Geeignete Nahrungsflächen sind abgeerntete Hackfruchtäcker, Mais- und Wintergetreidefelder sowie feuchtes Dauergrünland. Als Schlafplätze können störungsarme Flachwasserbereiche von Stillgewässern oder unzugängliche Feuchtgebiete in Sumpf- und Mooregebieten aufgesucht werden.

##### **Vorkommen im UG 1.500 m:**

Im WEA-Leitfaden NRW (MULNV 2017) wird für den als störungsempfindlich eingestuftten Kranich ein Radius von 500 m (Brutplätze) bzw. 1.500 m (Rastplätze) als Untersuchungsgebiet um WEA-Standorte für die vertiefende Prüfung empfohlen.

#### **Vorkommen und Konfliktanalyse von WEA-empfindlichen Arten**

---

Etwa 500 m östlich des geplanten WEA-Standortes 22 wurden am 15.02.2023 ca. 50 ziehende Kraniche dokumentiert, während am 02.03.2023 etwa 85 ziehende Kraniche ca. 900 m nordöstlich des geplanten WEA-Standortes 22 registriert wurden. Etwa 1.100 m südöstlich des geplanten WEA-Standortes 22 konnten am 19.10.2022 ca. 100 ziehende Kraniche nachgewiesen werden.

#### **Betroffenheit und Vermeidungsmaßnahmen:**

Da keine Brutplätze, Schlafplätze sowie essenzielle Nahrungshabitate im Untersuchungsgebiet vorhanden sind, werden Betroffenheiten gemäß § 44 Abs. 1 BNatSchG für den Kranich nicht erwartet.

#### **Weißstorch (*Ciconia ciconia*)**

##### **Artbeschreibung:**

Der Lebensraum des Weißstorchs sind offene bis halboffene bäuerliche Kulturlandschaften. Bevorzugt werden ausgedehnte feuchte Flussniederungen und Auen mit extensiv genutzten Grünlandflächen. Vom Nistplatz aus können Weißstörche über weite Distanzen (bis zu 5–10 km) ihre Nahrungsgebiete aufsuchen. Die Brutplätze liegen in ländlichen Siedlungen, auf einzeln stehenden Masten (Kunsthörste) oder Hausdächern, regelmäßig auch auf Bäumen. Alte Hörste können von den ausgesprochen nistplatztreuen Tieren über viele Jahre genutzt werden.

##### **Vorkommen im UG 1.000 m:**

Im WEA-Leitfaden NRW (MULNV 2017) wird für den Weißstorch ein Radius von 1.000 m als Untersuchungsgebiet um WEA-Standorte für die vertiefende Prüfung empfohlen.

Der zentrale Prüfbereich gemäß § 45b BNatSchG beträgt für den Weißstorch ebenfalls 1.000 m.

Von dem Weißstorch wurde lediglich eine Flugbewegung ca. 300 m nördlich des geplanten WEA-Standortes nachgewiesen. Nachweise von Brutplätzen des Weißstorches wurden im Untersuchungsgebiet nicht erbracht.

##### **Betroffenheit und Vermeidungsmaßnahmen:**

Aufgrund der einmaligen Sichtung im UG 1.000 m und des Fehlens von Hinweisen auf Reviere und Reproduktionsstätten des Weißstorches im laut WEA-Leitfaden NRW (MULNV 2017) vorgegebenen Prüfradius sowie im zentralen Prüfbereich gemäß § 45b BNatSchG besteht derzeit kein signifikant erhöhtes Tötungsrisiko oder eine erhebliche Störung nach § 44 Abs. 1 BNatSchG für den Weißstorch, sodass für den WEA-Standort 22 artenschutzrechtliche Konflikte für diese Art nach derzeitigem Kenntnisstand ausgeschlossen werden können.

### Vorkommen und Konfliktanalyse von WEA-empfindlichen Arten

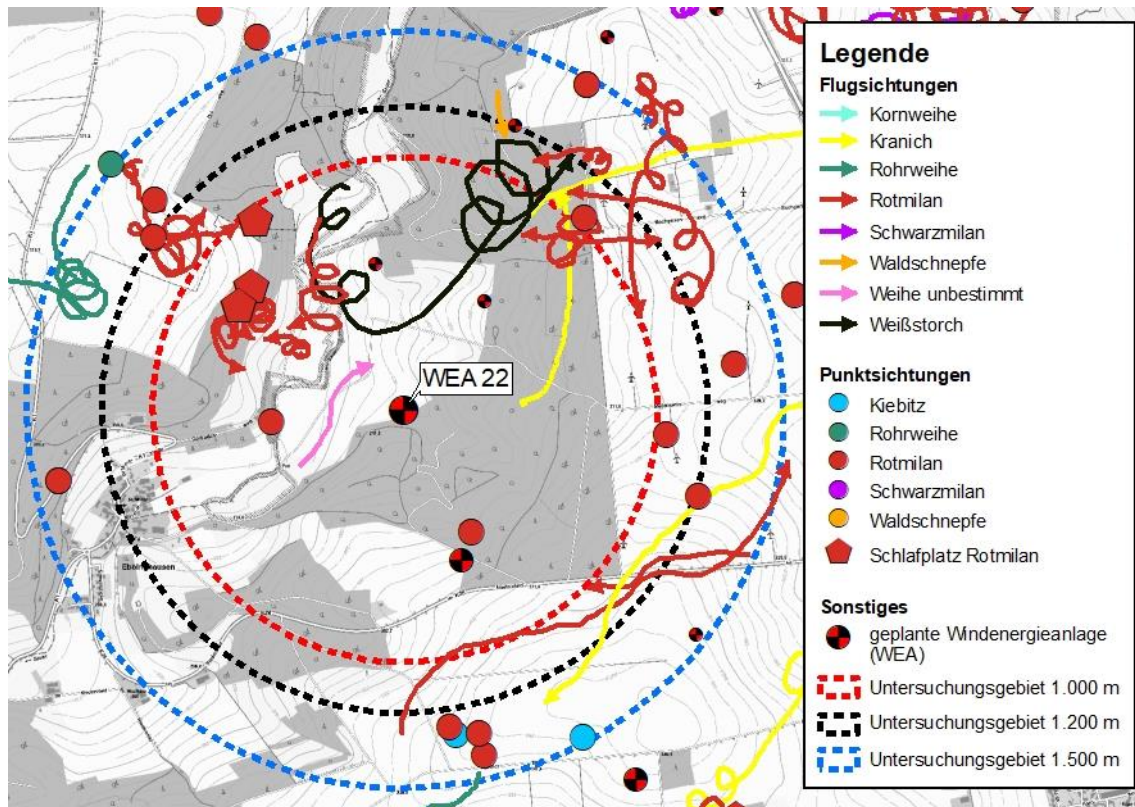


Abb. 3 Nachweise WEA-empfindlicher Vogelarten in den Untersuchungsgebieten 1.000 m, 1.200 m und 1.500 m um den geplanten WEA-Standort 22.

### 2.2.2 Einzelbetrachtung und Konfliktanalyse sonstiger planungsrelevanter Vogelarten

Aufgrund der baulichen Veränderungen, die mit der Errichtung und dem Betrieb einer Windenergieanlage am Standort einhergehen, werden neben den explizit im Leitfaden erwähnten WEA-empfindlichen Vogelarten auch die sonstigen planungsrelevanten Arten betrachtet. Bezüglich dieser Arten schlägt der Leitfaden einen Untersuchungsradius von 200 m um die Basis der geplanten WEA vor.

#### Baumpieper (*Anthus trivialis*)

##### Artbeschreibung:

Der Baumpieper besiedelt lichte Wälder, Windbruch- und Waldbrandflächen, Lichtungen, Brachen, sonnige Waldränder, Heide- und Hochmoorflächen, Schonungen, Aufforstungen und Kahlschläge. Grundvoraussetzung für eine Besiedlung sind hohe Singwarten, eine reich strukturierte Krautschicht und eine geringe Deckung der Strauchschicht.

## Vorkommen und Konfliktanalyse von WEA-empfindlichen Arten

---

### Vorkommen im UG 200 m:

Der Baumpieper wurde drei Mal im UG 200 m nachgewiesen. Am 15.06.2023 wurde ca. 15 m westlich des geplanten WEA-Standortes 22 ein Baumpieper beim Singflug nachgewiesen, weshalb sich hier ein Revier des Baumpiepers befindet.

### Betroffenheit und Vermeidungsmaßnahmen:

Da eine Sichtung lediglich 15 m vom geplanten WEA-Standort 22 entfernt liegt, kann eine Betroffenheit gemäß § 44 Abs. 1 Nr. 1 BNatSchG für den Baumpieper nicht ausgeschlossen werden. Um eine Betroffenheit gemäß § 44 Abs. 1 Nr. 1 BNatSchG für den Baumpieper auszuschließen, muss die Baufeldräumung außerhalb der Brutzeit des Baumpiepers (Ende April bis Ende August), also im Zeitraum Anfang September bis Mitte April erfolgen. Eine Inanspruchnahme der Vorhabensfläche während der Brutzeit kann durchgeführt werden, wenn ein Ausnahmeantrag bei der unteren Naturschutzbehörde gestellt wurde und durch eine Sachverständigenprüfung ausgeschlossen wurde, dass Brutvorkommen betroffen sind.

Eine Betroffenheit gemäß § 44 Abs. 1 Nr. 3 BNatSchG ist ebenfalls nicht auszuschließen, weshalb die Schaffung bzw. die Optimierung von Ersatzbrutstandorten erforderlich ist.

## **Feldlerche (*Alauda arvensis*)**

### Artbeschreibung:

Der Lebensraum der Feldlerche ist die offene Feldflur, wobei sie reich strukturierte Äcker, extensiv genutzte Grünländer und Brachen sowie größere Heidegebiete bewohnt.

### Vorkommen im UG 200 m:

Etwa 170 m westlich des geplanten WEA-Standortes 22 wurde eine Einzelsichtung der Feldlerche dokumentiert.

### Betroffenheit und Vermeidungsmaßnahmen:

Eine Betroffenheit gemäß § 44 Abs. 1 Nr. 1 und Nr. 3 BNatSchG ist, auf Grund der Entfernung des einmaligen Nachweises zum geplanten Baufeld, nicht zu erwarten.

## **Mäusebussard (*Buteo buteo*)**

### Artbeschreibung:

Der Mäusebussard besiedelt nahezu alle Lebensräume der Kulturlandschaft, sofern geeignete Baumbestände als Brutplatz vorhanden sind. Bevorzugt werden Randbereiche von Waldgebieten, Feldgehölze sowie Baumgruppen und Einzelbäume, in denen der Horst in 10 bis 20 m Höhe angelegt wird. Von einer Ansitzwarte oder im Segelflug hält der Mäusebussard Ausschau nach Kleinsäugetern, Reptilien, jungen oder Verletzten

#### **Vorkommen und Konfliktanalyse von WEA-empfindlichen Arten**

---

Vögeln, großen Insekten aber auch Regenwürmern, die ihm als Nahrung dienen können. Auch Aas wird angenommen.

##### Vorkommen im UG 200 m:

Der Mäusebussard wurde im UG 200 m mit insgesamt vier Flugbewegungen nachgewiesen.

##### Betroffenheit und Vermeidungsmaßnahmen:

Da der Mäusebussard nur mit vier Flugbewegungen im UG 200 m registriert wurde und sich keine Brutstandorte im UG 200 m befinden, kann eine Betroffenheit gemäß § 44 Abs. 1 BNatSchG für den Mäusebussard ausgeschlossen werden.

#### **Waldohreule (*Asio otus*)**

##### Artbeschreibung:

Als Lebensraum bevorzugt die Waldohreule halboffene Parklandschaften mit kleinen Feldgehölzen, Baumgruppen und Waldrändern. Darüber hinaus kommt sie auch im Siedlungsbereich in Parks und Grünanlagen sowie an Siedlungsrändern vor. Im Winterhalbjahr kommen Waldohreulen oftmals an gemeinsam genutzten Schlafplätzen zusammen. Als Jagdgebiete werden strukturreiche Offenlandbereiche sowie größere Waldlichtungen aufgesucht. Als Nistplatz nutzt die Waldohreule alte Nester von anderen Vogelarten (v. a. Rabenkrähe, Elster, Mäusebussard, Ringeltaube).

##### Vorkommen im UG 200 m:

Die Waldohreule wurde einmalig während der Waldschnepfenkartierung am 05.06.2023 ca. 130 m östlich des geplanten WEA-Standortes 22 nachgewiesen. Hierbei handelte es sich um ein rufendes adultes Männchen.

##### Betroffenheit und Vermeidungsmaßnahmen:

Da sich der Nachweis der Waldohreule außerhalb des Baufeldes befindet, sind keine Betroffenheiten gemäß § 44 Abs. 1 BNatSchG für die Waldohreule zu erwarten.

Vorkommen und Konfliktanalyse von WEA-empfindlichen Arten

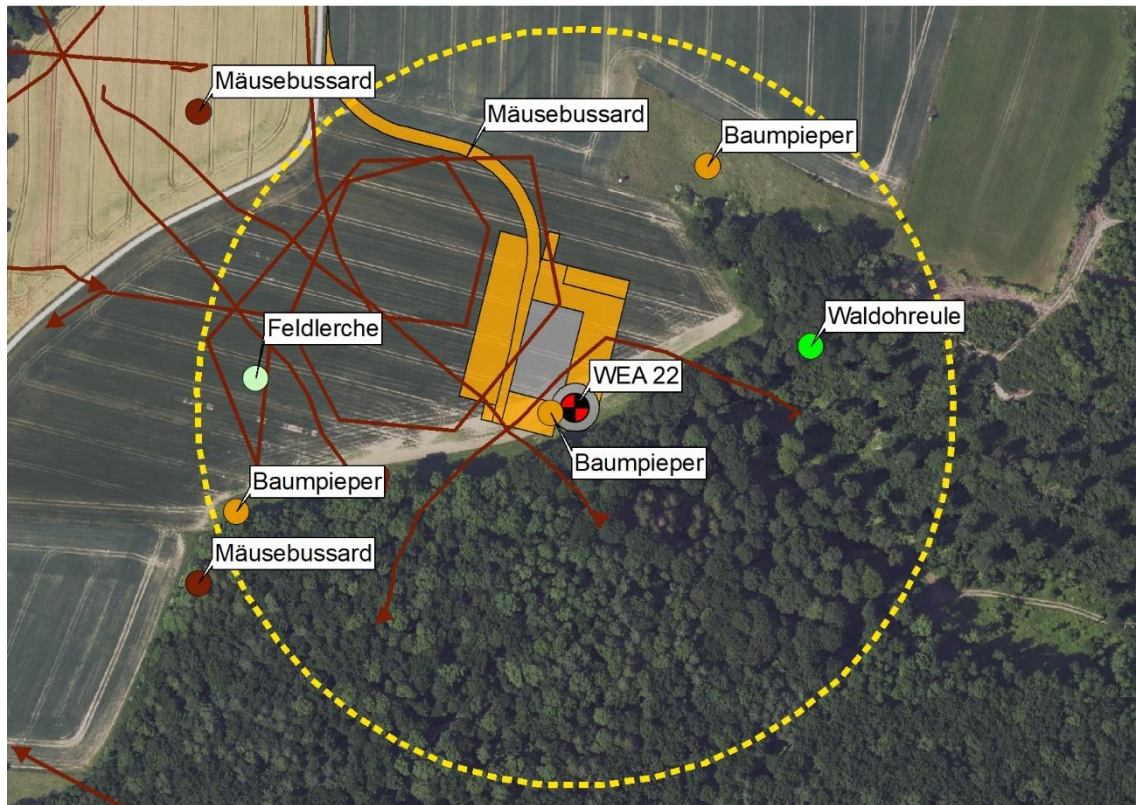


Abb. 4 Darstellung der Nachweise planungsrelevanter Vogelarten, die nicht WEA-empfindlich sind, im UG 200 m (gelbe Strichlinie) mit Darstellung des Baufeldes (grau = dauerhaft, hellbraun = temporär).



### 3.0 Zusammenfassende Betrachtung der Konfliktarten an WEA-Standort 22

Tab. 2 Zusammenfassung der artenschutzrechtlichen Konflikte am Standort WEA 22.

Betroffene Tierart/-gruppe	Art der Betroffenheit	Verbot gem. § 44 Abs. 1			Ausgleichs-/Vermeidungsmaßnahmen
		Nr. 1	Nr. 2	Nr. 3	
WEA-empfindliche Fledermäuse	Betrieb	x			Abschaltzeiten
Rotmilan	Betrieb	x			Abschaltzeiten während der Schlafplatzphase
Baumpieper	Bau, Anlage*	x		x	Bauzeitenregelung, Umweltbaubegleitung, Schaffung bzw. Optimierung von Ersatzbrutstandorten

\* bezogen auf die anlagenbedingten Wirkfaktoren des Baufeldes

Für die Zwergfledermaus, die Rauhaufledermaus sowie für Mitglieder der Rufgruppe der Nyctaloiden kann ein Verstoß gegen das Tötungs- und Verletzungsverbot gemäß § 44 Abs. 1 Nr. 1 BNatSchG durch den Betrieb der Anlage erfolgen. Um sicherzustellen, dass kein Verstoß gegen § 44 Abs. 1 Nr. 1 BNatSchG vorliegt, ist die Einrichtung von Abschaltalgorithmen nach den Vorgaben des WEA-Leitfadens NRW (MULNV 2017) erforderlich. Ein anlagenspezifisches Gondelmonitoring kann zur standortspezifischen, betreiberfreundlichen Anpassung der Abschaltzeiten durchgeführt werden. Die Anforderungen an das Gondelmonitoring sind dem aktuellen Leitfaden zu entnehmen (MULNV 2017). Die Analyse der nachgewiesenen Fledermauskontakte kann durch den Einsatz anerkannter Software und Algorithmen zur Anpassung der Abschaltzeiten führen.

Auf Grund der vorliegenden Ergebnisse wird eine Betroffenheit gemäß § 44 Abs. 1 BNatSchG für folgende nachgewiesenen WEA-empfindlichen Vogelarten ausgeschlossen:

- Kranich
- Weißstorch

Da im näheren Umfeld des geplanten WEA-Standortes Rotmilanschlafplätze nachgewiesen wurden, kann eine artenschutzrechtliche Betroffenheit gemäß § 44 Abs. 1 Nr. 1 BNatSchG während der Schlafplatzphase (01.08. bis 31.10) nicht ausgeschlossen werden. Daher ist eine Abschaltung während der Schlafplatzphase ab 01.08. bis 31.10 eines jeden Jahres in der Zeit ab 45 min vor Sonnenaufgang bis zum Sonnenaufgang und vier Stunden vor Sonnenuntergang bis Sonnenuntergang als Vermeidungsmaßnahme erforderlich.

**Zusammenfassende Betrachtung der Konfliktarten an WEA-Standort 22**

---

Im Bereich des Baufeldes des geplanten WEA-Standortes WEA 22 wurde ein Baumpieper nachgewiesen, weshalb eine Betroffenheiten gemäß § 44 Abs.1 Nr. 1 und Nr. 3 BNatSchG für den Baumpieper nicht ausgeschlossen werden kann.

Um eine Betroffenheit gemäß § 44 Abs. 1 Nr. 1 BNatSchG auszuschließen, sollte die Inanspruchnahme der Vorhabensfläche außerhalb der Brutzeit des Baumpiepers erfolgen. Eine Inanspruchnahme der Vorhabensfläche während der Brutzeit kann durchgeführt werden, wenn ein Ausnahmeantrag bei der unteren Naturschutzbehörde gestellt wurde und durch eine Sachverständigenprüfung ausgeschlossen wurde, dass Brutvorkommen betroffen sind.

Eine Betroffenheit gemäß § 44 Abs. 1 Nr. 3 BNatSchG kann ausgeschlossen werden, wenn im räumlichen Zusammenhang Ersatzbrutstandorte geschaffen bzw. optimiert werden. Dieses kann beispielsweise durch das Auflichten von Wäldern sowie der Anlage von Baumhecken oder Einzelbäumen in Kombination mit der Entwicklung von kurzrasig-strukturierter Krautschicht erfolgen.

Warstein-Hirschberg, Februar 2024



Bertram Mestermann  
Dipl.-Ing. Landschaftsarchitekt

## Quellenverzeichnis

---

### Quellenverzeichnis

- DÜRR, T. (2023): Vogelverluste an Windenergieanlagen in Deutschland - Daten aus der zentralen Fundkartei der Staatlichen Vogelschutzwarte, LUA Brandenburg, Stand 09.08.2023.
- LAG VSW (2015): Länder-Arbeitsgemeinschaft der Vogelschutzwarten: Abstandsempfehlungen für Windenergieanlagen zu bedeutsamen Vogel Lebensräumen sowie Brutplätzen ausgewählter Vogelarten, Beschlussversion.
- MESTERMANN LANDSCHAFTSPLANUNG (2024A): Artenschutzrechtlicher Fachbeitrag zum Antrag auf Errichtung und Betrieb von vier Windenergieanlagen im Bürgerwindpark Lichtenau, Kreis Paderborn - Teil 1 - Allgemeine Datenrecherche und Ergebnisbericht der faunistischen Untersuchungen in den Jahren 2022 und 2023. Mestermann - Büro für Landschaftsplanung. Warstein.
- MESTERMANN LANDSCHAFTSPLANUNG (2024B): Artenschutzrechtlicher Fachbeitrag zum Antrag auf Errichtung und Betrieb von vier Windenergieanlagen im Bürgerwindpark Lichtenau, Kreis Paderborn - Teil 3 – Zusammenfassende Konfliktanalyse aller WEA-Standorte und Entwicklung von Ausgleichs- und Vermeidungsmaßnahmen. Mestermann - Büro für Landschaftsplanung. Warstein.
- MULNV (2017): Leitfaden „Umsetzung des Arten- und Habitatschutzes bei der Planung und Genehmigung von Windenergieanlagen in NRW“. - 65 S., 7 Anhänge, Fassung vom 10.11.2017.